

# Datenblatt

## Gehörschutzkapseln „M Serie“

Schutz vor Lärm



**M1 6100**

**M2 6200**

**Hygiene-Set 6105**

### HAUPTMERKMALE

Die Moldex Gehörschutzkapseln der M-Serie bieten idealen Schutz bei wechselnder Lärmbelastung oder bei Akzeptanzproblemen von Gehörschutzstöpseln. Beide Kapseln der M-Serie sind aus SoftCoat®-Material in exklusiver Metallicfarbe hergestellt.

Alle Gehörschutzprodukte von Moldex sind anwenderfreundlich, mit einem hohen Maß an Komfort und für maximale Sicherheit.



#### 100% PVC-FREI

Moldex verzichtet bei sämtlichen Produkten und Verpackungen auf PVC.

### ZERTIFIZIERUNG

Die Moldex M-Serie ist nach der EN 352 geprüft und trägt das CE-Kennzeichen gemäß der EG-Richtlinie 89/686 EWG.

Das Institut für Arbeitsschutz der Deutschen Gesetzlichen Unfallversicherung IFA (0121) in St. Augustin ist verantwortlich für die Baumusterprüfung (Art. 10) des M2 (6200). Der M1 (6100) wurde durch FIOH (0403) in Helsinki (Finnland) zertifiziert.

Die Moldex Produktionsstätte ist zertifiziert nach ISO 9001.

### TECHNISCHE ANFORDERUNGEN

Moldex Gehörschutzprodukte erfüllen die Mindestanforderungen der Dämmwerte für die Zulassung nach EN 352-1. Die untenstehenden Tabellen zeigen die erreichten Werte der entsprechenden Moldexprodukte.

#### Mindestdämmwerte (dB)

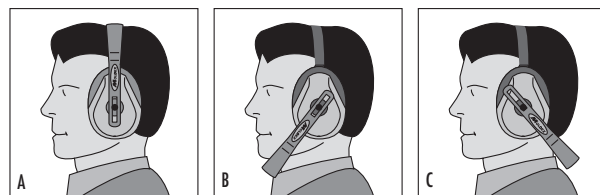
Freq. (Hz)	63	125	250	500	1000	2000	4000	8000
A.P.V (dB)	-	5,0	8,0	10,0	12,0	12,0	12,0	12,0

In der folgenden Tabelle sind die Dämmwerte für Gehörschutzkapsel „M1“:

#### M1 (6100)

Freq. (Hz)	125	250	500	1000	2000	4000	8000
M <sub>f</sub> (dB)	17,2	24,8	32,8	38,5	37,4	38,7	39,3
s <sub>f</sub> (dB)	3,5	3,3	2,8	2,7	2,7	2,7	3,8
A.P.V (dB)	13,6	21,5	30,0	35,8	34,8	36,1	35,5
Größe: S/M/L	H = 36 dB		M = 30 dB	L = 21 dB	SNR = 33 dB		

Die unten aufgeführten Tabellen enthalten die Dämmwerte der Gehörschutzkapsel M2 (6200). Der M2 kann in drei verschiedenen Positionen getragen werden. Bei Variante B und C kann zusätzlich auch ein Schutzhelm getragen werden.



Bügel über Kopf

Bügel am Kinn

Bügel im Nacken

#### M2 (6200) A - Tragen von M2 über dem Kopf

Freq. (Hz)	125	250	500	1000	2000	4000	8000
M <sub>f</sub> (dB)	12,8	20,8	28,0	35,2	34,1	36,8	36,5
s <sub>f</sub> (dB)	3,7	3,0	2,9	4,2	4,2	3,2	7,1
A.P.V (dB)	9,1	17,8	25,1	31,0	29,9	33,6	29,4

Größe: M/L H = 31 dB M = 26 dB L = 17 dB SNR = 28 dB

#### M2 (6200) B - Tragen von M2 am Kinn

Freq. (Hz)	125	250	500	1000	2000	4000	8000
M <sub>f</sub> (dB)	14,4	22,4	29,4	34,8	36,3	39,5	40,7
s <sub>f</sub> (dB)	4,9	3,9	3,1	2,3	3,6	3,3	2,6
A.P.V (dB)	9,5	18,5	26,3	32,5	32,7	36,2	38,1

Größe: M/L H = 35 dB M = 27 dB L = 17 dB SNR = 30 dB

#### M2 (6200) C - Tragen von M2 im Nacken

Freq. (Hz)	125	250	500	1000	2000	4000	8000
M <sub>f</sub> (dB)	12,8	20,1	27,2	33,0	34,5	36,8	36,1
s <sub>f</sub> (dB)	4,4	3,5	4,1	3,5	3,8	4,8	5,8
A.P.V (dB)	8,4	16,6	23,1	29,5	30,7	32,0	30,3

Größe: M/L H = 31 dB M = 25 dB L = 16 dB SNR = 27 dB

### MATERIAL

Für die Gehörschutzkapseln der M-Serie werden folgende Materialien verwendet:

#### M1 (6100)

**Kapsel:** Polypropylen, TPE  
**Kapselpolster:** Polyurethan  
**Dichtkissen:** Polyurethan, TPE  
**Kissenschaum:** Polyurethan  
**Kapselhalterung:** Polyacetal  
**Kapselbügel:** Stahl  
**Polster (Kapselbügel):** Polyurethan, TPE

#### M2 (6200)

**Kapsel:** Polypropylen, TPE  
**Kapselpolster:** Polyurethan  
**Dichtkissen:** Polyurethan, TPE  
**Kissenschaum:** Polyurethan  
**Kapselbügel:** Polyacetal  
**Flexibles Band:** Polyurethan

# Datenblatt

## Gehörschutzkapseln „M Serie“

Schutz vor Lärm



### GEWICHT

**M1 (6100):** 383 g

**M2 (6200):** 294 g

### PRÜFUNG

Die Gehörschutzkapseln sind nach EN 352 getestet, zugelassen und erfüllen alle Anforderungen der relevanten Normkriterien.

### Entflammbarkeit

Gehörschutzkapseln dürfen weder entflammbar sein, noch dürfen sie nach dem Kontakt mit starker Hitze weiter glühen.

### Konstruktion

Alle Teile der Gehörschutzkapseln sind so konstruiert, dass sie, unter Beachtung der Gebrauchsanweisung, beim Tragen keine Verletzungen verursachen.

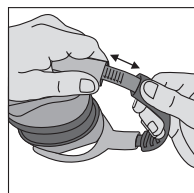
### GEBRAUCHSANWEISUNG

- Die Gehörschutzkapseln müssen in Übereinstimmung mit der entsprechenden nationalen Gesetzgebung verwendet werden.
- Achtung: Bei Nichtbeachtung der Gebrauchshinweise und Aufsetzanleitungen kann die Schutzwirkung der Produkte gegen Lärm erheblich beeinträchtigt werden.
- Die Gehörschutzkapseln vor Gebrauch auf Beschädigung prüfen. Die Dichtkissen bei nicht einwandfreiem Zustand austauschen.
- Regelmäßig auf Gebrauchsschäden und Dichtsitz prüfen.
- Die Produkte sollten kühl und trocken gelagert werden. Nicht dem direkten Sonnenlicht aussetzen.
- Bei Kontakt mit bestimmten chemischen Substanzen, wie aromatischen Kohlenwasserstoffen (z.B. Toluol) können die Produkte beschädigt werden.
- Gehörschutzkapseln sind wiederverwendbar und sollten aus hygienischen Gründen nach Gebrauch mit mildem Seifenwasser gereinigt werden.
- Wir empfehlen, alle 6 Monate die Kapselpolster und Dichtkissen durch Kauf eines Hygiene-Sets auszutauschen. Dies gewährleistet ein Optimum an Komfort und Sicherheit.

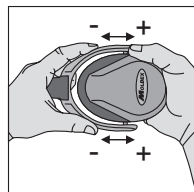
### AUFSETZANLEITUNG M1 (6100)



- Den Gehörschutz so positionieren, dass der Kopfbügel in der Mitte des Kopfes aufliegt und die Ohren durch die Kapseln vollständig geschützt sind.



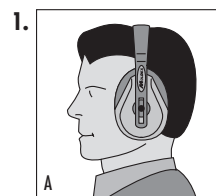
- Die Position des Gehörschutzes kann durch justieren des Kopfbügels angepasst werden.



- Die Kapseln müssen dicht am Kopf aufliegen. Keine Teile wie z.B. Brillenbügel oder Bänderungen von Atemschutzmasken dürfen zwischen den Kapseln und dem Kopf liegen.

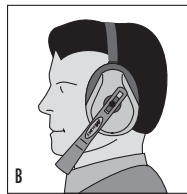
### AUFSETZANLEITUNG M2 (6200)

Zur Info: Zur Verwendung eines Schutzhelms kann der M2 auch als Nacken- oder Kinnbügel getragen werden.



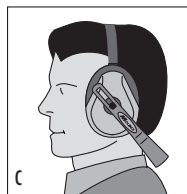
#### A. M2 über Kopf (Kopfbügel)

Den Gehörschutz so positionieren, dass der Kopfbügel in der Mitte des Kopfes aufliegt und die Ohren durch die Kapseln vollständig geschützt sind.



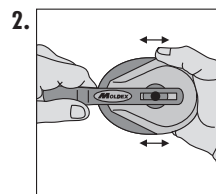
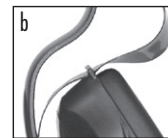
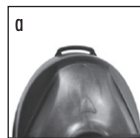
#### B. M2 am Kinn (Kinnbügel)

Wenn der M2 mit dem Bügel unter dem Kinn getragen wird, muss das schwarze flexible Kopfband durch die beiden dafür vorgesehenen Ösen am oberen Rand der Kapseln durchgezogen werden (siehe a+b). Das flexible Band so positionieren, dass es in der Mitte des Kopfes aufliegt und die Ohren durch die Kapseln vollständig geschützt sind.



#### C. M2 im Nacken (Nackebügel)

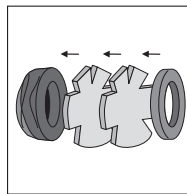
Wenn der M2 mit dem Bügel im Nacken getragen wird, muss das schwarze flexible Kopfband durch die beiden dafür vorgesehenen Ösen am oberen Rand der Kapseln durchgezogen werden (siehe a+b). Das flexible Band so positionieren, dass es in der Mitte des Kopfes aufliegt und die Ohren durch die Kapseln vollständig geschützt sind.



Die Position der Kapsel kann durch Verschieben des Bügels angepasst werden.

Wird der M2 mit dem Bügel im Nacken getragen, sollte die kürzeste Einstellung gewählt werden.

### GEBRAUCHSANLEITUNG HYGIENE-SET (6105)



Dichtkissen und Kapselpolster können durch das Hygiene-Set ausgetauscht werden.

### INFO

Wir helfen Ihnen gerne bei der Auswahl der richtigen Gehörschutzprodukte oder Anwenderschulungen. Für Rückfragen, Beratungen und Info-Material nehmen Sie bitte Kontakt mit uns auf.

MOLDEX-METRIC AG & Co. KG  
Tübinger Straße 50  
72141 Walldorfhäsloch  
Germany

Tel.: +49 (0) 71 27/81 01-175/176  
Fax: +49 (0) 71 27/81 01-48  
service@moldex-europe.com  
www.moldex.de